

LUXEMBOURG

FOR

KIDS

UN PARCOURS DÉCOUVERTE À TRAVERS LE MUSÉE

FR

Musée national
d'histoire et d'art
Luxembourg

M_NHA



LE GOUVERNEMENT
DU GRAND-DUCHÉ DE LUXEMBOURG
Ministère de la Culture



LUXEMBOURG FOR KIDS

SOMMAIRE

WULLES, L'HOMME SAUVAGE. NOTRE GUIDE	4
STATION 1..... LES PREMIÈRES MAISONS DU LUXEMBOURG	6
STATION 2..... UN PRÉCIEUX BIJOU POUR UN PRINCE	8
STATION 3..... UNE MOSAÏQUE RACONTE SON HISTOIRE	10
STATION 4..... CHAUSSURES D'ENFANT COUSUES MAIN	12
STATION 5..... LE PUISSANT CHEVALIER DANS LA CAVE	14
STATION 6..... UN GRAND CHIEN POUR MONTER LA GARDE	16
STATION 7..... LUXEMBOURG ET SES FORTIFICATIONS	18
STATION 8..... UN JOLI LOGIS EN BOIS	20
STATION 9..... LA VOIE EST LIBRE POUR LES PREMIÈRES VOITURES	22
STATION 10..... UN NOUVEAU DÉPART POUR LES HAUTS FOURNEAUX	24
STATION 11..... LES GRANDS-DUCS ET LEUR ARGENT	26
STATION 12..... MÉDAILLES ET DÉCORATIONS DU LUXEMBOURG	28
LE MUSÉE TE DIT À BIENTÔT !	31
ASTUCES SUPPLÉMENTAIRES POUR PETITS ET GRANDS EXPLORATEURS	32
COLOPHON	33



LUXEMBOURG
FOR KIDS, C'EST UN LIVRET DE DÉCOUVERTE
POUR LES ENFANTS À PARTIR DE 6 ANS,
QUI VEULENT **VISITER ET EXPLORER**
LE MUSÉE EN FAMILLE.

LE PARCOURS EN **DOUZE STATIONS**
MÈNE À TRAVERS LES COLLECTIONS DU MUSÉE
ET PROPOSE **DIFFÉRENTES ACTIVITÉS.**
LES JEUNES VISITEURS SERONT GUIDÉS PAR **WULLES,**
LA RIGOLOTE MASCOTTE DU MNHA.

L'OBJECTIF DE CE TOUR EST D'AVOIR UN APERÇU DE **L'HISTOIRE**
DU LUXEMBOURG ET D'APPRENDRE DE MANIÈRE LUDIQUE
DES DÉTAILS CAPTIVANTS SUR LA **CULTURE ET LA**
VIE QUOTIDIENNE AUX DIFFÉRENTES ÉPOQUES.

(DURÉE DE LA VISITE: ENVIRON 1 HEURE 1/2)

WULLES, L'HOMME SAUVAGE NOTRE GUIDE



TU AS ENVIE DE MIEUX CONNAÎTRE LE LUXEMBOURG ?

Alors je peux t'aider parce que j'en connais un rayon sur le sujet ! Je m'appelle Wulles, je suis l'homme sauvage. Qu'est-ce qu'un homme sauvage ? Eh bien, je suis très fort et normalement je vis en liberté avec les animaux dans la forêt. Je suis le roi de la cachette. Je n'ai pas besoin de vêtements car j'ai de longs poils sur tout le corps, et je suis toujours armé d'un gros bâton pour me défendre.

Tu veux savoir à quoi je ressemble ? Mon repaire se trouve près du passage menant vers le bâtiment annexe du musée, dans la niche située en face du point info. D'ici, je vois tout. Dans le temps, je figurais sur un socle de façade d'une maison située au même endroit que le musée aujourd'hui. Je veillais sur ses habitants et leur demeure. Niché au cœur de la ville, rien ne m'échappait. C'est pourquoi l'histoire du Luxembourg n'a aucun secret pour moi. Mais c'est du passé parce qu'on vient de me proposer cette belle place au musée. Maintenant, je veille sur les œuvres d'art.

C'est parti ! Allons à la découverte du musée. Mais attention, le musée est grand
- très grand - et on peut s'y perdre comme dans un labyrinthe!
Moi, je connais bien les lieux et je peux te guider.



STATION 1 COMMENÇONS PAR L'ENTRÉE PRINCIPALE, PUIS DESCENDONS EN ASCENSEUR À L'ÉTAGE -5. NOTRE POINT DE DÉPART SE TROUVE DIRECTEMENT APRÈS L'ENTRÉE DANS L'EXPOSITION, SUR LE CÔTÉ GAUCHE.

LES PREMIÈRES MAISONS DU LUXEMBOURG

**MAISON DU NÉOLITHIQUE DE CULTURE RUBANÉE,
RECONSTITUTION D'APRÈS DES FOUILLES SUR LE SITE DE REMERSCHEN, « SCHENGERWIS »,
ENVIRON 5300-4900 AVANT JÉSUS-CHRIST**

Ici, nous voyons comment les hommes vivaient dans une maison au temps du néolithique. C'est la période la plus récente de l'âge de pierre. À cette époque, ils ont commencé à vivre dans un seul et unique endroit et à construire des maisons, ils ont cultivé des céréales et fait de la poterie. Ça a l'air bête comme chou parce que ce sont des choses ordinaires à nos yeux. Mais pour les gens de cette époque, c'était un énorme changement parce qu'autrefois, ils se déplaçaient constamment d'un lieu à un autre. Le toit de la maison est fait de troncs d'arbres et les murs de branches tressées recouvertes d'argile. Comment pouvaient-ils donc construire des maisons sans pelle mécanique ni camion-grue ? Le transport des troncs d'arbres devait certainement être à lui seul très complexe et exiger un effort physique considérable.

À l'image de nos maisons actuelles dans lesquelles on trouve différentes pièces individuelles, cette maison-ci dispose de plusieurs lieux de vie. Même les animaux y dormaient et y avaient leur place attitrée, car il n'était pas question qu'ils gambadent n'importe où. À l'intérieur de la maison, quelques pots sont posés sur une étagère en bois à côté d'un four en argile : c'est sûrement là qu'on cuisinait !



ACTIVITÉ

QU'EST-CE QUE TU AIMES DANS CETTE MAISON ?
QU'EST-CE QUI EST DIFFÉRENT AUJOURD'HUI
DANS NOS MAISONS ? ÉCRIS CINQ DIFFÉRENCES.

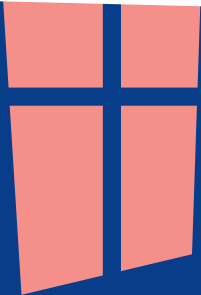
1.

2.

3.

4.

5.



Cela n'aurait quand même pas été une maison pour moi. J'aime bien me promener d'un endroit à l'autre dans la forêt et rendre visite à mes amis les animaux.

ANIMAUX



STATION 2 LA VISITE CONTINUE À L'ÉTAGE -4. APRÈS L'ENTRÉE DANS L'EXPOSITION, PRENDS DIRECTEMENT À GAUCHE VERS LA GRANDE VITRINE EN VERRE FIXÉE AU MUR GAUCHE. TU LA TROUVES DIRECTEMENT À CÔTÉ DU GRAND PANNEAU DE TEXTE. TU VOIS LA FIBULE ?

UN PRÉCIEUX BIJOU POUR UN PRINCE

FIBULE, ALTRIER, 5^e SIÈCLE AVANT JÉSUS-CHRIST, ÂGES DES MÉTAUX

Cette petite fibule est une épingle surmontée d'un étrier. Elle était utilisée par exemple pour fermer un manteau ou une robe car les boutons n'existaient pas encore. Non seulement les fibules étaient pratiques, mais en plus elles étaient censées porter chance ou montrer à quel point leur propriétaire était riche. Nous savons que cette fibule a appartenu à un prince parce qu'on l'a trouvée dans sa tombe. Il était certainement très riche car en plus d'être fabriquée avec soin, sa broche est ornée de morceaux de corail vert. Le corail venait de loin, il était donc rare et cher. Cette fibule est fabriquée en métal, ce qui était tout à fait nouveau à l'époque. En l'observant avec attention, tu pourras y découvrir le corps et le visage d'un homme.



ACTIVITÉ

**AS-TU UN BIJOU QUE TU AIMES BIEN ?
TU PEUX LE DESSINER ICI.**



Tu peux imaginer porter un manteau sans bouton ou sans fermeture éclair pour utiliser une fibule à la place ? Tu penses que cela tiendrait vraiment bien chaud ? J'aime bien la fibule. Si je devais porter un vêtement, j'aimerais en avoir une comme celle-ci. Heureusement, j'ai des poils partout qui me protègent du froid, de sorte que je n'ai pas besoin de manteau.



UNE MOSAÏQUE RACONTE SON HISTOIRE

MOSAÏQUE DE VICTEN, VERS 240 APRÈS JÉSUS-CHRIST

Qu'est-ce qu'une mosaïque en fait ? Si tu regardes bien le sol qui se trouve devant toi, tu remarqueras qu'il est constitué d'une multitude de petites pierres. Imagine le temps qu'il a fallu pour disposer toutes ces pierres de sorte à pouvoir ensuite reconnaître distinctement une image. La mosaïque recouvrait le sol d'entrée d'une villa - c'est ainsi qu'on désigne une vaste et splendide demeure. Elle a été découverte par le plus grand des hasards il y a quelques années au nord du pays par un paysan qui travaillait dans son champ. Imagine sa surprise ! Si ça se trouve, bien d'autres vestiges de cette villa sont encore enfouis sous terre. La mosaïque ressemble à un grand tapis. Sur une partie, on ne voit ni motifs ni formes, mais neuf cases avec des personnages. Il s'agit des neuf muses, les protectrices des Arts, avec Homère, le poète le plus important de l'Antiquité. On sait aujourd'hui que le propriétaire de cette villa située à Vichten était non seulement très riche, mais qu'il était certainement un grand amateur de poésie, de littérature et d'art. C'est probablement ce qu'il voulait montrer à ses invités avec cette mosaïque.



ACTIVITÉ

PLUSIEURS INSTRUMENTS SE SONT CACHÉS DANS NOTRE MOSAÏQUE.
SAURAS-TU LES RETROUVER ? DESSINE OU ÉCRIS CI-DESSOUS À
QUELS INSTRUMENTS D'AUJOURD'HUI ILS TE FONT PENSER.



Franchement, que de dépenses pour une maison ! Aussi belle soit-elle, je préfère dormir dans la forêt sous les arbres et sur les tapis de mousse. Au moins, on a la paix et on est réveillé au petit matin par les oiseaux.



STATION 4 LA VISITE CONTINUE: ON MONTE EN ASCENSEUR À L'ÉTAGE -1, PUIS ON PREND À GAUCHE DANS LA ZONE D'EXPOSITION QUE L'ON TRAVERSE JUSQU'À LA DERNIÈRE SALLE. UN GRAND PANNEAU MURAL CONSACRÉ AUX VÊTEMENTS PERMET DE L'ORIENTER. NOTRE PROCHAINE VITRINE SE TROUVE DEVANT CE PANNEAU BRUN-CLAIR.

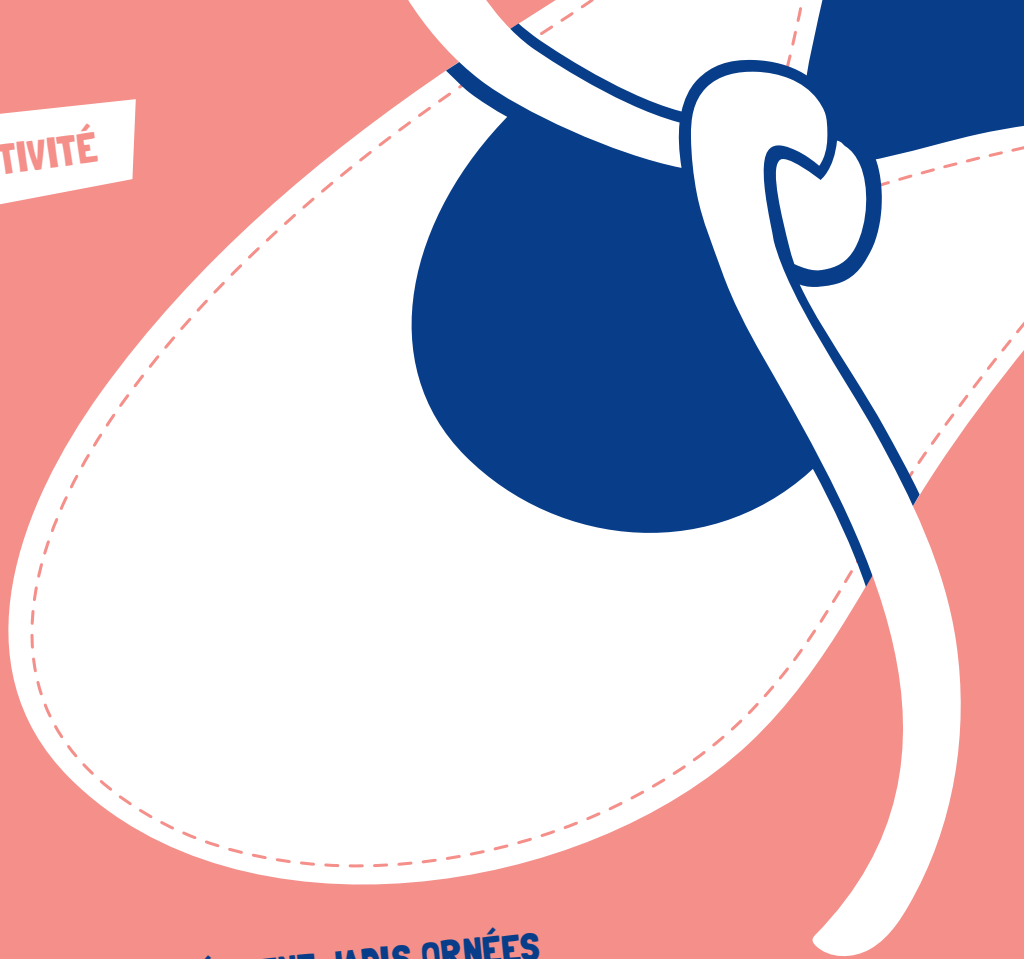
CHAUSSURES D'ENFANT COUSUES MAIN

CHAUSSURES D'ENFANT EN CUIR, 1^{er}-4^e SIÈCLE

Cette vitrine contient bien des choses à découvrir : bagues, bracelets, fibules ou encore boucles d'oreilles et... quatre chaussures en cuir souple. Celles-ci étaient portées par des enfants il y a plusieurs siècles : les chaussures sombres en mauvais état sont celles qui ont été retrouvées. Les chaussures neuves et propres qui se trouvent juste derrière ont été fabriquées d'après ces modèles pour que l'on puisse se rendre compte aujourd'hui de quoi elles avaient l'air à l'époque. Le cuir des chaussures, faites de peau d'animal, était d'abord cousu puis retourné avant usage. Par ailleurs, ces bottines étaient légèrement décorées. Regarde le motif qui se trouve à l'avant et sur les côtés. Ce type de chaussures était très répandu et nombreux étaient ceux qui les fabriquaient eux-mêmes à la maison. Lorsqu'elles étaient abîmées, elles étaient réparées et ce jusqu'à l'usure ultime. Avec les chaussures en cuir de jadis, on serait bien embêté aujourd'hui à devoir marcher sur les flaques, la gadoue ou la neige - on aurait constamment les pieds mouillés et froids. Elles n'étaient ni étanches ni chaudes!

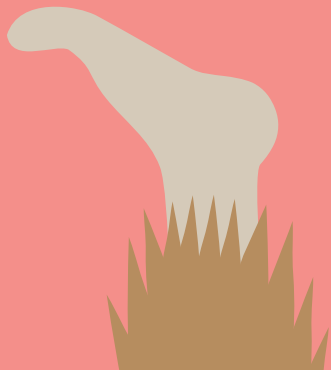


ACTIVITÉ



**LES CHAUSSURES ÉTAIENT JADIS ORNÉES
D'UN UN MOTIF. INVENTE TON PROPRE MOTIF ET
DESSINE-LE SUR LA CHAUSSURE CI-DESSUS.**

Mais pour toi, c'est inimaginable car de nos jours chaque rue est goudronnée, de sorte que nos ancêtres n'auraient certainement plus porté de chaussures en fait. Moi, je marchais encore sur des chemins boueux ou rocheux. Je n'ai jamais porté de chaussures. Mes pieds ne s'y sont jamais faits, même si ces chaussures ont l'air bien confortables.





STATION 5 RETOURNE À L'ENTRÉE DE CETTE ZONE D'EXPOSITION ET MONTE EN ASCENSEUR JUSQU'AU PREMIER ÉTAGE. TOURNE À TA GAUCHE, PASSE DEVANT LE POINT INFO PUIS EMPRUNTE LE PETIT PONT EN BOIS VITRÉ AU COIN À DROITE POUR REJOINDRE L'AUTRE BÂTIMENT. ENSUITE, PRENDS L'ASCENSEUR JUSQU'AU -1 (APPUIE SUR LE BOUTON À GAUCHE). UNE FOIS AU SOUS-SOL, RENDS-TOI DIRECTEMENT DANS LA 2^E SALLE, DIRECTION LE TOMBEAU EN PIERRE INSTALLÉ À GAUCHE CONTRE LE MUR.

LE PUISSANT CHEVALIER DANS LA CAVE

TOMBEAU DE CLAUDE DE NEUFCHÂTEL, 1505

L'homme que tu vois devant toi en armure s'appelle Claude de Neufchâtel. C'était un noble très puissant à qui le duc de Bourgogne, dont dépendait le Luxembourg à l'époque, avait demandé de régner en son nom sur le duché de Luxembourg. À la mort de Claude de Neufchâtel, on a fait une sculpture en pierre, fidèle à son portrait, que l'on a exposée dans une église à Luxembourg-ville pour célébrer sa mémoire à tout jamais. Il ne nous reste malheureusement que la partie inférieure de cette sculpture. Dans la partie supérieure, le dessin te permet de voir à quoi ressemblait la sculpture dans son ensemble. Claude de Neufchâtel faisait partie des hommes influents dont dépendait le sort des autres. La vie était jadis très différente de celle d'aujourd'hui. Il y avait bien des choses qu'on n'était pas libre de décider tout seul. Il fallait suivre des règles. Les origines familiales déterminaient en grande partie le quotidien et le travail de quelqu'un. Notre cave en donne un bel aperçu : lors des fouilles effectuées dans la ville, on a découvert des objets ayant appartenu à des gens d'origines très diverses.

Mais avant d'y jeter un œil, regarde donc la longue boîte à côté du tombeau si tu en as le courage !




ACTIVITÉ

**QUEL ANIMAL SE TROUVE SOUS LES PIEDS DU CHEVALIER ?
ET POURQUOI ?**

SON CHIEN PRÉFÉRÉ,
PARCE QU'IL ADORAIT JOUER AVEC LES CHIENS.

UN RENARD,
PARCE QU'IL ÉTAIT RUSÉ COMME UN RENARD.

UN LION,
CAR LE LION INCARNE LE POUVOIR ET LA FORCE.



Je connais bien cette cave, elle existe depuis une éternité. J'ai jamais beaucoup ce temps où la ville était encore plus petite et moins dense, entourée de hauts remparts et sans voitures bien sûr. Aujourd'hui, elle est beaucoup plus grande, il y a des gens partout et beaucoup de bruit.



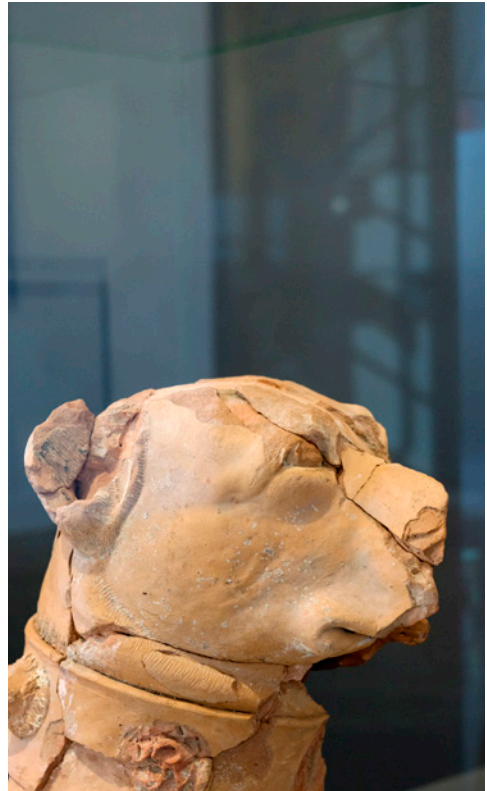


STATION 6 ON REPREND L'ASCENSEUR POUR MONTER AU 1^{ER} ÉTAGE DE CE BÂTIMENT (APPUIE SUR LE 1, CÔTÉ DROIT) DANS LA PREMIÈRE SALLE À CÔTÉ DE L'ESCALIER EN PIERRE. TU NE PEUX PAS RATER LE CHIEN !

UN GRAND CHIEN POUR MONTER LA GARDE

CHIEN ALLONGÉ EN ARGILE, 1563-1604, AYANT APPARTENU À PIERRE-ERNEST DE MANSFELD

Est-ce que tu as déjà vu un chien aussi grand ? Cette statue en argile d'un chien allongé a malheureusement été détériorée puis reconstituée, mais il lui manque encore quelques parties. On peut cependant bien imaginer selon le modèle que c'était un beau chien, peut-être même dangereux. Autrefois, les rois et les princes raffolaient de ce type de chiens, grands et puissants. Il est possible qu'un dogue ayant appartenu au fils du comte Pierre-Ernest de Mansfeld ait servi de modèle à notre chien. Nommé gouverneur du Luxembourg par le roi d'Espagne, Pierre-Ernest de Mansfeld a participé à de nombreuses guerres. Juste au-dessus du chien, tu peux admirer un dessin de son visage et à côté une image de son magnifique château avec un grand parc. Il a fait construire ce château à deux pas du musée, dans le quartier de Clausen. Mansfeld collectionnait de nombreuses œuvres d'art et des sculptures qu'il aimait montrer à ses hôtes. Une grotte construite dans le parc abritait de nombreuses sculptures. C'est là que se trouvait le dogue en argile, qui à l'époque était peint. Lorsqu'on entrait dans la grotte, on ne manquait pas de s'effrayer à la vue du chien qui, au premier coup d'œil, semblait bien vivant, donnant l'impression de monter la garde.



ACTIVITÉ

À QUOI RESSEMBLAIT LE DOGUE JADIS ?
SUIS LES NUMÉROS ET RETRACE-LE.



C'est drôle ! Moi, un chien en argile, cela ne me fait pas peur. Par contre, le dogue en chair et en os était bien dangereux. Une fois, il a failli me mordre alors que je me promenais dans le parc. Heureusement, j'ai pu me défendre avec mon bâton avant de détalier.

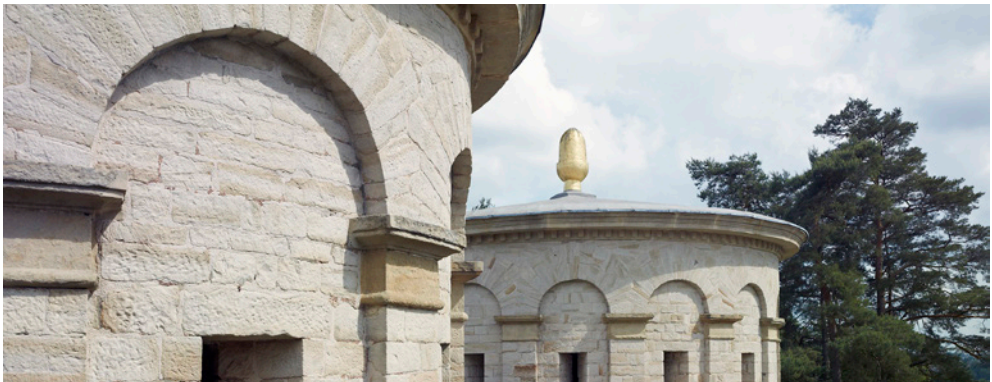


LUXEMBOURG ET SES FORTIFICATIONS

LA FORTERESSE DE LUXEMBOURG-VILLE, 16^e-19^e SIÈCLE

En regardant à travers les deux fenêtres, on voit encore plusieurs vestiges des remparts qui entouraient la ville de Luxembourg. Regarde par la fenêtre de droite : en direction de la ville, on voit de hauts murs et une tour à demi détruite. En raison de sa forme, on appelle cette tour la « dent creuse ». Elle rappelle le solide château fort qui s'élevait jadis à cet endroit. Savais-tu que la ville était autrefois une grande forteresse ? Ceux qui voulaient y entrer ou en sortir étaient contrôlés et les portes de la ville étaient même fermées la nuit. Pendant longtemps, certains états voulaient s'emparer de la ville de Luxembourg et la contrôler car la situation du pays entre

l'Allemagne, la France et la Belgique pouvait servir leurs ambitions. Pour pouvoir défendre le Luxembourg, de hautes murailles furent érigées et les assaillants se heurtaient à des soldats armés. La fenêtre de gauche donne sur le quartier du Kirchberg : on y voit l'actuel Musée Dräi Eechelen (M3E) et ses trois tours. C'est aujourd'hui un musée, mais autrefois, c'était le Fort Thüngen, qui faisait partie de la forteresse construite pour la défense de la ville. Juste derrière, tu peux apercevoir la pointe en verre du toit du MUDAM, le musée consacré à l'art contemporain.



Je me souviens encore bien de l'époque où il n'y avait que des fermes et des forêts au Kirchberg. Les constructions qu'on voit maintenant sur le plateau sont très récentes. Aujourd'hui, quand j'observe le quartier la nuit, je suis étonné de tout ce qui a émergé.



ACTIVITÉ

VRAI OU FAUX ?

A

LUXEMBOURG-VILLE AVAIT DES REMPARTS TRÈS SOLIDES CAR LES HABITANTS NE DEVAIENT PAS SE PROMENER EN TOUTE LIBERTÉ.

B

LES REMPARTS DEVAIENT PROTÉGER LA VILLE ET SES HABITANTS CONTRE LES BOMBES ET LES COUPS DE CANON ET GARANTIR QUE PERSONNE N'Y PÉNÈTRE SANS AUTORISATION.

C

CEUX QUI VOULAIENT ENTRER DANS LA VILLE AUTREFOIS DEVAIENT ESCALADER LES REMPARTS. LES SOLDATS ÉTAIENT LÀ POUR LES AIDER.



STATION 8 REJOIGNONS DÉSORMAIS LE REZ-DE-CHAUSSÉE EN ASCENSEUR. APPUIE SUR LE BOUTON 0, CÔTÉ GAUCHE. UNE FOIS EN BAS, NOUS ENTRONS DANS LA PREMIÈRE SALLE SUR LE CÔTÉ GAUCHE.

UN JOLI LOGIS EN BOIS

KÄERCHER STUFF, VERS 1770/80

Cette pièce, appelée "Stuff" en luxembourgeois, se trouvait jadis dans une maison dans le village de Koerich. Viens, regardons ce lit ensemble : il est fabriqué en bois et il a l'air assez petit. Tu y aurais sûrement assez de place et tu pourrais y dormir confortablement, mais il serait sans doute un peu petit pour tes parents, non ? Pourtant, à l'époque où il a été construit, les adultes y dormaient eux aussi. Les lits étaient plus petits qu'aujourd'hui car on y dormait mi-assis. Tous n'avaient pas leur propre place pour dormir - comme c'est le cas de nos jours - mais les parents dormaient généralement avec leurs enfants. Ce lit se trouvait dans ce qui était à l'époque la

salle de séjour d'une famille de menuisiers. Elle était (quasiment) identique à celle présentée ici au musée : elle était composée d'un lit, d'une armoire avec une horloge et d'un revêtement mural. On y recevait les visiteurs qui pouvaient alors apprécier la qualité de la fabrication des meubles. À une époque où les magasins de meubles n'existaient pas encore et où l'on n'avait pas autant de mobilier à la maison qu'aujourd'hui, les menuisiers en profitaient donc pour faire leur publicité à domicile. Le lit et l'armoire étaient le plus souvent commandés au menuisier du village et ils étaient utilisés pendant de très longues années et hérités de génération en génération.



ACTIVITÉ :

UNE ERREUR S'EST GLISSÉE DANS NOTRE PHOTO À GAUCHE.
QU'EST-CE QUI N'APPARTIENT PAS À UN SALON DU 18^e SIÈCLE?
TROUVE LES 3 INTRUS ET ENGERCLE-LES.

À cette époque, le Luxembourg était complètement rural, avec une multitude de petits villages. Il y avait des forêts partout et pas autant de routes que de nos jours. J'aimais bien me promener et traverser les forêts pour aller dans les villages. Mais je ne peux pas t'expliquer pourquoi les gens voulaient avoir ces meubles, moi je n'en ai jamais eu besoin.





STATION 9 NOUS ALLONS REPRENDRE L'ASCENSEUR : APPUIE SUR LE BOUTON 1 CÔTÉ GAUCHE. MAINTENANT TRAVERSE L'EXPOSITION JUSQU'À LA DERNIÈRE SALLE. TU NE PEUX PAS RATER LA VOITURE !

LA VOIE EST LIBRE POUR LES PREMIÈRES VOITURES

VOITURE « BENZ », 1895

Vous avez certainement une ou deux voitures à la maison. On en voit partout sur la route, il y en a même souvent beaucoup trop. Mais celle-ci, c'est la première voiture ayant circulé au Luxembourg. Elle appartenait à Paul Würth, un riche ingénieur qui l'a achetée voici bientôt 120 ans en Allemagne, et qui se l'est fait livrer au Luxembourg. C'est lui que tu vois sur la photo derrière la voiture avec sa fille et sa nièce lors d'une excursion. Qu'est-ce qui différencie cette automobile des véhicules d'aujourd'hui ? Elle n'a pas de toit ! On pouvait donc seulement la conduire par beau temps, sans quoi on risquait d'être trempé jusqu'à l'os par la pluie ou avoir terriblement froid en hiver. Tous les autres avaient le choix entre la marche, le cheval et la calèche. Et cette automobile a surpris tout le monde. Lorsque les gens l'ont vue pour la première fois, ils se sont mis à crier et ont été effrayés par cette calèche... sans cheval ! Mais ce nouvel engin n'a pas échappé à l'accident: lorsque Paul Würth a voulu parader fièrement devant le Grand-Duc au volant de son véhicule, il est rentré dans un arbre !



ACTIVITÉ

À QUOI RESSEMBLENT LES VOITURES AUJOURD'HUI ?
QU'EST-CE QUI LES DIFFÉRENCIE DE CETTE VOITURE-CI ?
TROUVE CINQ DIFFÉRENCES.

1.

2.

3.

4.

5.

Franchement, les premières voitures étaient très lentes. J'allais presque plus vite qu'elles à pied. Et elles ne permettaient d'emprunter que la route pavée, pas question de conduire sur les chemins à travers les champs ou dans la forêt. C'était plutôt un joujou pour riches. Qui aurait pu imaginer à l'époque que les voitures iraient un jour si vite ?





STATION 10 ON CONTINUE AVEC L'ART AU LUXEMBOURG, AU 3^E ÉTAGE DE CE BÂTIMENT. (RETOURNE VERS L'ASCENSEUR ET APPUIE SUR LE BOUTON 3, CÔTÉ GAUCHE). NOTRE TABLEAU SE TROUVE DANS LA DERNIÈRE SALLE, AU MUR DIRECTEMENT À DROITE, À CÔTÉ DE L'ENTRÉE.

UN NOUVEAU DÉPART POUR LES HAUTS FOURNEAUX

FERNAND BERTEMES, «PUFFY CLOUDS OVER BELVAL», 2006

Qu'est-ce qui te frappe immédiatement dans cette peinture ? Le vaste ciel avec ses énormes nuages blancs ou la petite ville, ses bâtiments marrons et le paysage estival ? En regardant de plus près, on voit que les bâtiments marrons sont d'anciennes installations industrielles rouillées. Sur le site de Belval, au sud du Luxembourg, on produisait autrefois de l'acier dans des hauts fourneaux en fusion. On le faisait aussi dans d'autres villes du Luxembourg. Cette activité pouvait rapporter beaucoup d'argent. Aujourd'hui, les machines ne fonctionnent plus dans l'usine de Belval, même si les hauts fourneaux y sont toujours. Et bien d'autres choses ont changé d'ailleurs. Tout a été transformé : l'Université du Luxembourg s'y est implantée et un tout nouveau quartier a vu le jour avec des magasins, des habitations et des restaurants. Il va certainement encore grandir à l'avenir. Fernand Bertemes a peint plusieurs tableaux des anciennes usines du Luxembourg.



ACTIVITÉ

**UNE GRUE DE CHANTIER S'EST CACHÉE DANS NOTRE IMAGE.
OÙ EST-ELLE ? DESSINE TA PROPRE GRUE.**



Au Luxembourg, cela fait une éternité que les gens creusent à la recherche de minéral. Jadis déjà, ils le transformaient en métal pour le vendre. Ce n'est pas un hasard s'ils ont gagné de l'argent avec cela. C'était une ressource importante pour eux.



STATION 11 ON RETOURNE À L'ASCENSEUR POUR REJOINDRE LE 1^{ER} ÉTAGE (APPUIE SUR LA TOUCHE 1 DE DROITE) ET QUITTE LE BÂTIMENT ANNEXE PAR LE PONT VITRÉ PAR LEQUEL NOUS SOMMES ARRIVÉS. DESCENDS LES PETITS ESCALIERS ET CONTINUE TOUT DROIT JUSQU'À L'ENTRÉE DE L'EXPOSITION DES MONNAIES ET MÉDAILLES. NOUS TRAVERSONS L'EXPOSITION JUSQU'À LA DERNIÈRE SALLE DANS LAQUELLE DES BILLETS DE BANQUE LUXEMBOURGEOIS SONT EXPOSÉS.

LES GRANDS-DUCS ET LEUR ARGENT

BILLETS DE BANQUE DU LUXEMBOURG

Ici, il est question de différents billets de banque et de pièces de monnaie, et plus généralement de la manière dont on fabrique l'argent. Dans (presque) toute l'Europe, l'euro est aujourd'hui la monnaie unique qui permet de payer dans de nombreux pays sans avoir à changer les devises. Cela n'a pas toujours été le cas. Avant, en Europe, tous les pays avaient leur propre devise. Avec le „Frang“ luxembourgeois, le Luxembourg avait lui aussi sa propre monnaie et ses billets de banque. Les pièces et les billets luxembourgeois étaient à l'effigie du Grand-Duc ou de la Grande-Duchesse, issus de la famille Nassau-Weilburg. Depuis 1890, leurs descendants se succèdent à la tête

du Luxembourg. Savais-tu que de 1921 jusqu'à l'introduction de l'euro, on pouvait aussi payer en Belgique avec les francs luxembourgeois (et vice-versa) ? La vitrine au mur montre comment un billet de banque était fabriqué autrefois : la première image est une ébauche, une proposition d'une possible composition. La plaque métallique qui se trouve devant est conçue d'après l'image et fonctionnait comme un tampon pour imprimer les billets de banque. Le billet fabriqué se trouve à côté de la plaque. Tu peux le comparer avec le modèle si tu veux. Il y a quelques différences !



ACTIVITÉ

**DESSINE CI-DESSOUS TON PROPRE BILLET DE BANQUE
À TON IMAGE, EN REPRÉSENTANT TON VISAGE.**

10€

J'ai déjà vu tous les
membres de la famille
grand-ducale. Tout le monde
ne peut pas en dire autant.





STATION 12 LA VISITE TOUCHE À SA FIN. IL RESTE QUELQUES MÈTRES À PARCOURIR TOUT DROIT PAR LE PETIT PONT PUIS PRENDS DIRECTEMENT À GAUCHE VERS LA DEUXIÈME NICHE MURALE DANS LE PASSAGE.


MÉDAILLES ET DÉCORATIONS DU LUXEMBOURG

MÉDAILLES COMMÉMORANT LES TRAITÉS DE ROME ET DÉCORATIONS AYANT APPARTENU À JOSEPH BECH

Aujourd'hui en Europe, nous vivons dans l'Union européenne et c'est quelque chose de très important pour nous : nous avons une devise unique, l'euro, donc la même monnaie. Nous pouvons voyager, faire du commerce et travailler librement, et nous vivons en paix depuis longtemps. Tout cela a commencé avec les Traités de Rome de 1957 lorsque le Luxembourg et cinq autres pays se sont engagés à collaborer étroitement en matière économique. Cela voulait simplement dire qu'on aspirait à de bonnes relations les uns avec les autres, dans un climat de paix. On voulait aussi que ces pays se développent ensemble en étant étroitement liés. Quelques années auparavant, une terrible guerre avait éclaté, la Seconde Guerre mondiale, impliquant de nombreux pays européens. Elle a coûté la vie à beaucoup de gens et provoqué d'immenses destructions. Il fallait à tout prix éviter qu'une telle catastrophe se reproduise et la création de l'Union européenne devait y contribuer. Les différentes décorations et

médailles exposées dans cette vitrine ont été offertes par les autres pays à Joseph Bech et Lambert Schaus, les deux représentants du Luxembourg lors des Traités de Rome.





Laquelle préfères-tu ? Toi aussi, tu as déjà reçu une médaille ? Moi, jamais. Mais j'aurais bien voulu en avoir une pour mon travail au musée par exemple. Après tout, cela fait déjà quelques années que je le fais.

ACTIVITÉ

**DES ANIMAUX FIGURENT
SUR PLUSIEURS DÉCORATIONS.**

LESQUELS ET COMBIEN EN TROUVES-TU ?

.....

.....

.....

.....

.....

.....





TU NE M'AS PAS ENCORE REPÉRÉ? CONTINUE TOUT DROIT, MONTE LES DEUX PETITES MARCHES, TOURNE À DROITE AVANT LE PONT ET VOILÀ, TU M'APERÇOIS TOUT DE SUITE. POUR SORTIR DU MUSÉE, CONTINUE VERS LA GAUCHE ET PRENDS LES ESCALIERS JUSQU'AU REZ-DE-CHAUSSÉE.



LE MUSÉE TE DIT À BIENTÔT !

Notre voyage dans le temps s'arrête là. Dommage ! Reviens me voir quand tu veux: il y a toujours quelque chose de nouveau à découvrir au MNHA. Tu as peut-être aussi envie de participer à un des ateliers thématiques pour enfants. Tu trouveras des informations à ce propos à l'entrée du musée et sur www.mnha.lu.

ASTUCES SUPPLÉMENTAIRES POUR PETITS ET GRANDS EXPLORATEURS

POUR LA STATION NR. 6 : UN GRAND CHIEN POUR MONTER LA GARDE

Le château et son parc ne sont malheureusement plus comme sur notre image. Mais on peut encore en apercevoir des vestiges. Une balade dans le parc Mansfeld qui vient de rouvrir à Luxembourg/Clausen vaut le détour.

POUR LA STATION NR. 7 : LUXEMBOURG ET SES FORTIFICATIONS

Envie d'en savoir plus sur les fortifications et la vie de soldat ? Le M3E a une belle collection sur le sujet mais tu peux également découvrir la galerie souterraine. Pour de plus amples informations, rendez-vous au Musée Dräi Eechelen au Kirchberg ou sur www.m3e.lu.

POUR LA STATION NR. 10 : UN NOUVEAU DÉPART POUR LES HAUTS FOURNEAUX

Tu as envie de voir l'ancien site industriel ? Le Fonds Belval propose des visites qui te permettent de tout découvrir par toi-même et d'escalader les hauts fourneaux.

COLOPHON

LUXEMBOURG FOR KIDS

ÉDITEUR : MNHA - MUSÉE NATIONAL D'HISTOIRE ET D'ART

PRODUCTION ET TEXTE : EVA MARINGER, MICHÈLE PLATT

CONCEPTION GRAPHIQUE ET ILLUSTRATIONS : A DESIGNERS' COLLECTIVE

PHOTOS : ÉRIC CHENAL

ÉDITION : 1.000 (FR) + 1.000 (DE) + 1.000 (EN) + 1.000 (LU)

PAPIER : COCOON - PAPIER RECYCLÉ - ARJOWIGGINS

DATE DE PUBLICATION : FÉVRIER 2019

IMPRIMÉ AU LUXEMBOURG : IMPRIMERIE HEINTZ



